

PALVAROITIN kiinteästi asennetulla akulla 10 vuoden käyttöajalle

Käyttöohje malli GS 526



Tuotteen tiedot

Tuotetyyppi Palovaroitin
Mallimerkintä: GS 526
Valmistaja: Siterwell Electronics
Osoite: No. 666 Quingfeng Road,
Jiangbei District, Ningbo,
Zhejiang Province,
China, 315034
Jälleenmyyjä: Dafo Brand AB
Box 683, 135 26 Tyresö

CE 16
DoP: GS526-002
EN 14604:2005 + AC:2008
0786
Palovaroitin



G 216037

Kiitos palovaroitteemme ostamisesta!

Lue käyttöohje huolellisesti ja varmista, että sinä ja perheesi tiedätte, miten laite toimii. Säilytä käyttöohje tulevaa käyttöä varten.

Tuotteen tekniset tiedot

Tunnistusmenetelmä:....Optinen
VirtälähdeSisäinen akku
Akun käyttöikä:..... 10 vuotta
Hälytyksen voimakkuus: >85 dB (A) 3 metrimissä
Hälytysherkkyys.....0,12 – 0,17 dB/m
Suojattu pinta-ala... 20 – 40 m²
Käyttölämpötila: 0–40 °C
Suurin ilmankosteus: <93 %
Vaihtopäivä:....Katso palovaroitteimen tarra
Hälytyksen ilmaisu:....LED, summeri
Palohälytyksen taukotoiminto:....5–15 min
Akun alhaisen varauksen ilmaisu: LED, summeri
Taukotoiminto akun loppumisvaroitukseksi: 10 tuntia
Sijoittaminen: Katto tai seinä
Voidaan käyttää matkailuvaunussa ja -autossa
Palovaroitinta ei voi yhdistää muihin varoitimiin

Varoitus

Vaurioiden välttämiseksi palovaroitin tulee kiinnittää kattoon tai seinään tämän ohjeen mukaisesti.

Akkua ei saa altistaa korkeille lämpötiloille, kuten voimakkaalle auringonpaisteelle, avotulelle tai vastaavalle.

Älä maalaa palovaroitinta. Älä peitä varoitinta millään tavalla.

Sijoittaminen

Palovaroitin on sijoitettava niin, että savu pääsee siihen esteettömästi, jotta tulipalo voidaan havaita sen alkuvaiheessa.

Sijoita palovaroitin seuraavasti:

- Sijoita palovaroitin makuutilojen läheisyyteen ja varmista, että hälytysääni kuuluu hyvin kaikissa tiloissa
- Sijoita palovaroitin poistumistielle
- Aseta palovaroitin mieluiten keskelle kattoa, koska savu nousee ylöspäin ja leviää kattoa pitkin.

Sijoita varoitin vähintään 50 cm:n etäisyydelle seinästä tai kohteesta, joka estää savun leviämisen.

- Jos palovaroitin on vaikea

sijoittaa kattoon, se voidaan sijoittaa seinälle. Se on sijoitettava 30-50 cm päähän katosta

- Palovaroitin tulee sijoittaa enintään 6 metrin korkeudelle lattiasta
- Jos kerroksia on useita, on jokaiseen kerrokseen asennettava vähintään yksi palovaroitin.

Katso ehdotetut sijainnit kuvista 1–2.

Sijoittaminen huoneeseen

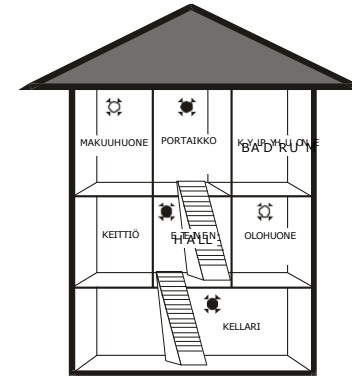
- Käytävillä, joiden maksimileveys on 3 metriä, palovaroitteimet on sijoitettava niin, että varoitteimien välinen etäisyys on enintään 15 metriä ja enintään 7,5 metriä käytävän päästä ja käytävien risteyksestä.
- Kaltevat katot
Jos kaltevuus on yli 20° vaakatasosta, palovaroitin on sijoitettava vähintään 0,5 metrin ja enintään 1 metrin päähän katonharjasta.
- Osittain kaltevat katot
Jos katon tasainen osa on alle 1 m leveä, katto katsotaan kaltevaksi ja palovaroitin sijoitetaan edellä kuvatulla tavalla. Jos katon tasainen osa on yli 1 metriä, katto katsotaan

tasaiseksi ja palovaroitin sijoitetaan edellä kuvatulla tavalla.

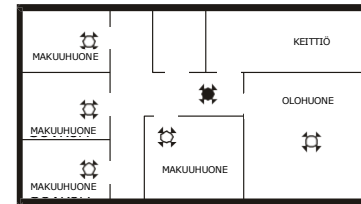
- Eri kattotasot
Jos katon osien välinen korkeusero on alle 0,2 m, palovaroitin voidaan sijoittaa kummalle pinnalle tahansa pinnalle, ts. matalalle tai korkealle pinnalle.
Jos korkeusero on yli 0,2 m ja pinta-ala on yli 36 m², palovaroitteimet on asennettava jokaiselle osa-alueelle/pinnalle.
Jos korkeusero on yli 0,2 m ja pinta-ala on alle 36 m², jokaiselle suojattavalle ja tunnistettavalle alueelle/pinnalle on asennettava palovaroitteimet.

Kuvat

Kuva 1



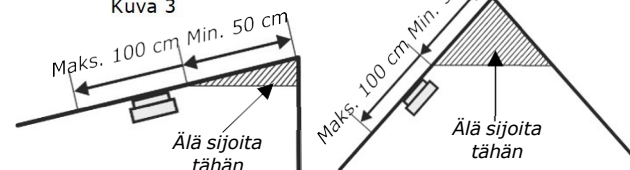
Kuva 2] [



☛ Suositeltu sijoituspaikka, vähimmäisvaatimukset

☞ Lisääntynyt turvallisuus

Kuva 3



Älä sijoita tähän

Älä sijoita tähän

Älä asenna palovaroitteimia seuraaviin paikkoihin

- Vetoiseen paikkaan, esim. ilmanvaihdon tai lämmitys- ja jäähdytysventtiilien läheisyyteen. Asenna ilmaisin vähintään 1 metrin päähän näistä paikoista. Ilma voi puhaltaa savun pois ilmaisimesta ja estää hälytyksen aktivoitumisen.
- Lähelle laitteita tai tiloihin, joissa yleensä tapahtuu normaalia palamista (keittiöt, uunien läheisyys, puukamiinat).
- Tiloihin, joissa ilmankosteus on korkea, esim. kylpyhuone tai astianpesukonetta tai pesukonetta lähellä olevat tilat. Asenna ilmaisin vähintään 3 metrin päähän näistä paikoista.

Käyttöönotto

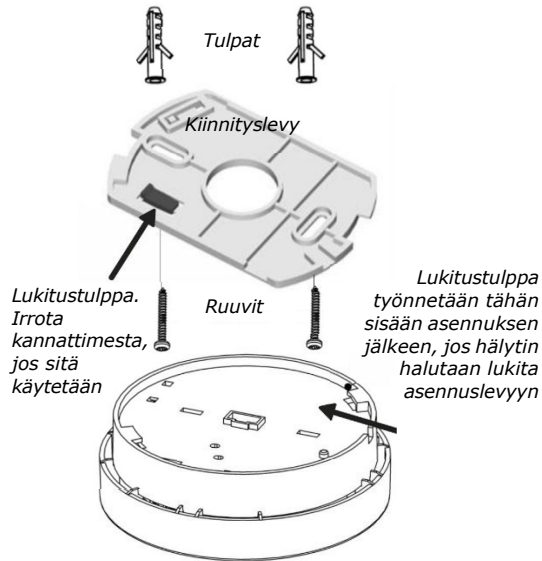
Ennen käyttöönottoa on tärkeää aktivoida varoitin ja testata se.

Paina testipainiketta noin 3 sekuntia, kunnes LED-valo syttyy. Vapauta testipainike ja palovaroitin piippaa sen merkiksi, että se on toiminnassa.

Testaa palovaroitteimen toiminta painamalla testipainiketta, jolloin hälytys aktivoituu. Jos hälytysääntä ei kuulu, varoitinta ei ole aktivoitu oikein.

Asennus

- Aseta kiinnityslevy haluttuun paikkaan ja merkitse reikien porauspaikat.
- Poraa kaksi 5 mm:n reikää.
- Paina tai vasaroi muovitulpat reikiin.
- Irrota lukitustulppa kiinnikkeestä ruuvitaltalla tarvittaessa (katso kuva).
- Aseta kiinnike muovitulppien päälle ja ruuvaa ruuvit kunnolla muovitulppiin (katso kuva).
- Asenna palovaroitin kiinnityslevyyn ja kierrä varoitinta myötäpäivään, kunnes se on kiinni kiinnikkeessä.
- Lukitse palovaroitin asettamalla lukitustulppa kiinnikkeen ja alapuolen väliseen rakoon. Tämä on tarpeen vain, jos palovaroitin on tarkoitettu lukita kiinnityslevyyn (katso kuva).
- Testaa laite painamalla painiketta. Palovaroitin piippaa 3 kertaa 1,5 sekunnin välein ja toistaa sitä, kunnes painike vapautetaan. Jos ääntä ei kuulu, se tarkoittaa, että palovaroitin ei toimi.



Taukotoiminto

Jos palovaroitin on havainnut savua ja antaa hälytyksen, hälytys voidaan keskeyttää 5–15 minuutiksi painamalla testipainiketta.

Tauon jälkeen varoitin palaa normaaliin toimintaan. Jos ilmassa on edelleen savuhiukkasia, varoitin hälyttää uudelleen.

VAROITUS: Ennen taukotoiminnon aktivointia hälytyksen syy on selvitettävä ja varmistettava, ettei vaaraa ole.

Akkuvaroitus

Kun akku alkaa tyhjentyä, palovaroitin ilmoittaa siitä noin 30 päivän ajan.

VAROITUS: Palovaroittimessa on kiinteästi asennettu akku, jota ei voi vaihtaa. Kun akkuvaroitus aktivoituu, varoitin on hävitettävä ja vaihdettava uuteen mahdollisimman pian.

Akkuvaroitus voidaan keskeyttää ja hiljentää 10 tunniksi painamalla testipainiketta. Palovaroitin toimii edelleen ja tunnistaa savun ja antaa hälytyksen.

Vikahälytys

Jos palovaroitin ei toimi oikein, se antaa hälytyksen viasta. Puhdista palovaroitin huolto-ohjeiden mukaisesti.

Jos vikahälytys jatkuu, palovaroitin on vaihdettava.

Huolto ja testi

Testaa palovaroitin säännöllisesti, 1 kerran viikossa, painamalla testipainiketta, kunnes palovaroitin piippaa. Vapauta sen jälkeen painike, jolloin palovaroitin hiljenee muutaman sekunnin kuluttua. Jos palovaroitin ei hälytä, se on vaihdettava välittömästi.

Puhdista palovaroitin säännöllisesti imuroimalla se pölynimurin harjasuuttimella. Tee tämä vähintään kerran kuukaudessa. Älä koskaan käytä vettä, pesuaineita, liuottimia tai vastaavia. Ulkopintojen puhdistukseen voidaan tarvittaessa käyttää kostutettua liinaa. Älä koskaan irrota palovaroittimen koteloä sen puhdistamiseksi sisäpuolelta.

Älä yritä korjata palovaroitinta. Jos varoitin on vaurioitunut, se on vaihdettava ja korvattava uudella.

Vikahälytykset johtuvat yleensä likaantumisesta, pölystä ja kosteudesta.

Takuu

Varoittimelle annetaan 10 vuoden takuu toimituspäivästä alkaen. Takuu koskee materiaali- ja valmistusvikoja. Takuuvastuu rajoittuu viallisen varoittimen vaihtamiseen tai korjaamiseen. Tämä takuu on voimassa vain, jos hoito-ohjeita on noudatettu. Viallinen palovaroitin palautetaan ostopaikkaan tai edustajalle ja vian tyyppi ilmoitetaan.

Jätteet ja kierrätys



Palovaroitin on elektroniikkaromua ja se on toimitettava kunnan kierrätysasemalle tai muuhun ongelmajätettä käsittelevään paikkaan.

Signaalitoimintojen yhteenveto

Tila	LED	Summeri	Toimintatila
Normaali	1 × 40 sekunnissa	Ei mitään	Palovaroitin toimii normaalisti
Testi	1 × sekunnissa kolmen sekunnin ajan + tauko 1,5 sekuntia	1 × sekunnissa kolmen sekunnin ajan + tauko 1,5 sekuntia	Laitetta testataan
Palohälytys	1 × sekunnissa kolmen sekunnin ajan + tauko 1,5 sekuntia	1 × sekunnissa kolmen sekunnin ajan + tauko 1,5 sekuntia	Palovaroitin on havainnut savua
Taukotoiminto	1 × 8 sekunnissa	Ei mitään	Palovaroitin on hiljennetty
Akku lopussa	1 × 40 sekunnissa	1 × 40 sekunnissa	Akku alkaa olla tyhjä
Akkuvaroitus keskeytetty	Ei mitään	Ei mitään	Akkuvaroitus on hiljennetty
Vikahälytys	1 × 40 sekunnissa	1 × 40 sekunnissa	Palovaroitin ei toimi oikein

Vianetsintä

Ongelma, vika	Toimenpide
Palovaroitin ei hälytä, kun testipainiketta painetaan.	Varoitin on aktivoitava ennen asennusta. Paina testipainiketta 3 sekunnin ajan. Jos edellä mainittu ei auta, vaihda palovaroitin.*
Varoitin piippaa ja LED-valo vilkkuu kerran 40 sekunnin välein	Akku on lähes tyhjä. Palovaroitin on vaihdettava uuteen. Palovaroittimessa on kiinteästi asennettu akku, jota ei voi vaihtaa.
Varoitin piippaa kerran 40 sekunnin välein	Puhdista palovaroitin ohjeen "Huolto ja testi" mukaisesti. Vaihda palovaroitin, jos vika jatkuu.*
Palovaroitin antaa vikahälytyksen satunnaisesti tai ruoanvalmistuksen tai suihkun aikana	Aktivoi taukotoiminto painamalla testipainiketta. Puhdista palovaroitin ohjeen "Huolto ja testi" mukaisesti. Jos vika jatkuu, siirrä palovaroitin toiseen paikkaan. Testaa palovaroitin siirtämisen jälkeen.
Palovaroittimen hälytys ei kuulosta samalta kuin alun perin. Ääni alkaa kuulua ja lakkaa kuulumasta.	Puhdista palovaroitin ohjeen "Huolto ja testi" mukaisesti. Vaihda palovaroitin, jos vika jatkuu.*
* Jos tämä tapahtuu takuuaikana ja vika kuuluu takuun piiriin, ota yhteyttä ostopaikkaan takuuseen vaihtamista varten.	

TURVATA

Turvata Oy Ab
Läntinen teollisuuskatu 2
02920 Espoo
www.turvata.fi