

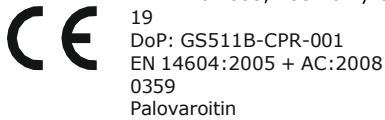
PALVAROITIN langattomasti yhdistettävissä

Käyttöohje malli GS 511B



Tuotteen tiedot

Tuotetyyppi Palovaroitin
Mallimerkintä: GS 511B
Valmistaja: Siterwell Electronics
Osoite: No. 666 Quingfeng Road,
Jiangbei District, Ningbo,
Zhejiang Province,
China, 315034
Jälleenmyyjä: Dafo Brand AB
Box 683, 135 26 Tyresö



Kiitos palovaroittemme ostamisesta!

Lue käyttöohje huolellisesti ja varmista, että sinä ja perheesi tiedätte, miten laite toimii. Säilytä käyttöohje tulevaa käyttöä varten.

Tuotteen tekniset tiedot

Tunnistusmenetelmä:..... Optinen
Virtalähde Sisäinen akku 3 VDC
Akun käyttöikä:..... 10 vuotta
Häilytyksen voimakkuus: >85 dB (A) 3 metrissä
Häilytysherkkyys 0,116 – 0,156 dB/m
Suojattu pinta-ala..... 20 – 40 m²
Käyttölämpötila: 0–45 °C
Suurin ilmankosteus: <93 %
Vaihtopäivä:.....Katsota palovaroitin tarra
Häilytyksen ilmaisu: LED, summeri
Palohäilytyksen taukotoiminto:.....10±1 min
Akun alhaisen varauksen ilmaisu:.....LED, summeri
Taukotoiminto akun loppumisvaroitukselle:.....10 tuntia
Sijoittaminen: Katto tai seinä
Yhdistettävissä jopa 40 laitetta
Radiotaajuus:868 MHz

Langaton kantama .Jopa 100 m
Voidaan käyttää matkailuvaunussa ja -autossa

Varoitus

Vaurioiden välttämiseksi palovaroitin tulee kiinnittää kattoon tai seinään tämän ohjeen mukaisesti.

Akkua ei saa altistaa korkeille lämpötiloille, kuten voimakkaalle auringonpaisteelle, avotulelle tai vastaavalle.

Älä maalaa palovaroitinta. Älä peitä varoitinta millään tavalla.

Sijoittaminen

Palovaroitin on sijoitettava niin, että savu pääsee siihen esteettömästi, jotta tulipalo voidaan havaita sen alkuvaiheessa.

Sijoita palovaroitin seuraavasti:

- Sijoita palovaroitin makuutilojen läheisyyteen ja varmista, että hälytysääni kuuluu hyvin kaikissa tiloissa

- Sijoita palovaroitin poistumistielle
- Aseta palovaroitin mieluiten keskelle kattoa, koska savu nousee ylöspäin ja leviää kattoa pitkin. Sijoita varoitin vähintään

50 cm:n etäisyydelle seinästä tai esineistä, jotka estävät savun leviämisen

- Jos palovaroitin on vaikea sijoittaa kattoon, se voidaan sijoittaa seinälle. Se on sijoitettava 30-50 cm päähän katosta

- Palovaroitin tulee sijoittaa enintään 6 metrin korkeudelle lattiasta

- Jos kerroksia on useita, on jokaiseen kerrokseen asennettava vähintään yksi palovaroitin.

Katso ehdotetut sijainnit kuvista 1–2.

Sijoittaminen huoneeseen

- Käytävillä, joiden maksimileveys on 3 metriä, palovaroitimet on sijoitettava niin, että varoitinien välinen etäisyys on enintään 15 metriä ja enintään 7,5 metriä käytävän päästä ja käytävien risteyksestä.

- Kaltevat katot
Jos kaltevuus on yli 20° vaakatasosta, palovaroitin on sijoitettava vähintään 0,5 metrin ja enintään 1 metrin päähän katonharjasta.

- Osittain kaltevat katot
Jos katon tasainen osa on alle 1 m leveä, katto katsotaan kaltevaksi ja palovaroitin

sijoitetaan edellä kuvatulla tavalla. Jos katon tasainen osa on yli 1 metriä, katto katsotaan tasaiseksi ja palovaroitin sijoitetaan edellä kuvatulla tavalla.

- Eri kattotasot

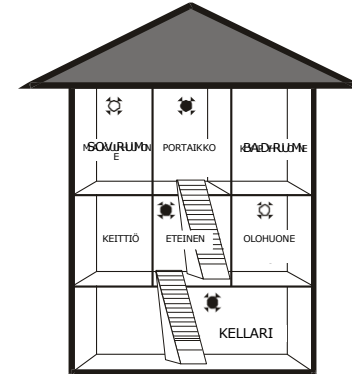
Jos katon osien välinen korkeusero on alle 0,2 m, palovaroitin voidaan sijoittaa kummalle pinnalle tahansa pinnalle, ts. matalalle tai korkealle pinnalle.

Jos korkeusero on yli 0,2 m ja pinta-ala on yli 36 m², palovaroitimet on asennettava jokaiselle osa-alueelle/pinnalle.

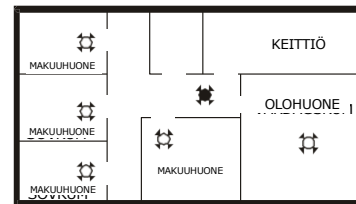
Jos korkeusero on yli 0,2 m ja pinta-ala on alle 36 m², jokaiselle suojattavalle ja tunnistettavalle alueelle/pinnalle on asennettava palovaroitimet.

Kuvat

Kuva 1



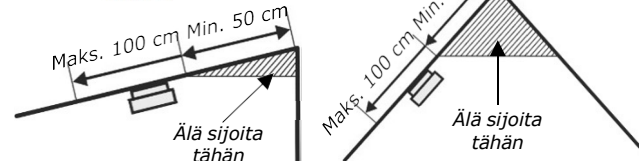
Kuva 2



- Suositeltu sijoituspaikka, vähimmäisvaatimukset.

- Lisääntynyt turvallisuus

Kuva 3



Älä asenna palovaroitimia seuraaviin paikkoihin

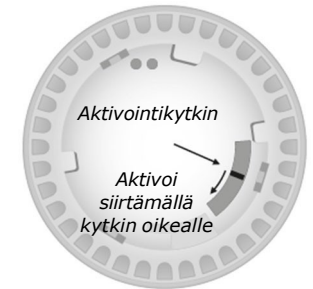
- Vetoiseen paikkaan, esim. ilmanvaihdon tai lämmitys- ja jäähdytysventtiilien läheisyyteen. Asenna ilmajäätymisen vähintään 1 metrin päähän näistä paikoista. Ilma voi puhaltaa savun pois ilmaisimesta ja estää häilytyksen aktivoitumisen.
- Lähelle laitteita tai tiloihin, joissa yleensä tapahtuu normaalia palamista (keittiöt, uunien läheisyys, puukamiinat).
- Tiloihin, joissa ilmankosteus on korkea, esim. kylpyhuone tai astianpesukonetta tai pesukonetta lähellä olevat tilat. Asenna ilmajäätymisen vähintään 3 metrin päähän näistä paikoista.

Käyttöönotto

Ennen yhdistämistä on tärkeää aktivoida varoitin ja testata se.

Aktivoi varoitin siirtämällä kytkin oikealle ruuvitaltalla. Palovaroitin aktivoituu myös, kun se asennetaan kiinnityslevyyn. Kun varoitin aktivoituu, LED-valo syttyy. Testaa painamalla testipainiketta, että palovaroitin on toiminnassa. Palovaroitin piippaa sen merkiksi,

että se on toiminnassa. Jos hälytysääntä ei kuulu, varoitinta ei ole aktivoitu oikein.



Yhdistä varoitimet

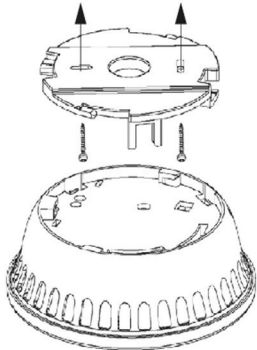
1. Valitse yksi varoitinista päävaroitimeksi.
2. Aseta päävaroitin pariliitostilaan painamalla painiketta 3 kertaa.
3. LED-valo syttyy ja muuttuu siniseksi. Sininen LED-valo osoittaa, että varoitin on pariliitostilassa. Se pysyy tässä tilassa 30 sekuntia.
4. Aseta palovaroitin 2 pariliitostilaan painamalla testipainiketta 3 kertaa.
5. LED-valo syttyy. Väri muuttuu vihreäksi sen merkiksi, että pariliitos/yhdistäminen on tapahtunut.
6. Toista vaiheet 1-5 liittääksesi lisää varoitimia. Käytä aina samaa varoitinta päävaroitimena.

7. Testaa, että kaikki palovaroittimet on kytketty, painamalla yhden varoittimen testipainiketta niin, että hälytys aktivoituu. LED-valo syttyy silloin muissa liitetyissä varoittimissa ja vilkkuu 2 kertaa sekunnissa 5 minuuttia. Sammuta viikkuvalo painamalla kyseisen varoittimen painiketta.

Asennus

- Aseta kiinnityslevy haluttuun paikkaan ja merkitse reikien porauspaikat.
- Poraa kaksi 5 mm:n reikää.
- Paina tai vasaroi muovitulpat reikiin.
- Aseta kiinnike muovitulppien päälle ja ruuvaa ruuvit kunnolla muovitulppiin (katso kuva).
- Asenna palovaroitin kiinnityslevyyn ja kierrä varoitinta myötäpäivään, kunnes se on kiinni kiinnikkeessä.

- Testaa laite painamalla painiketta. Palovaroitin piippaa 3 kertaa 1,5 sekunnin välein ja toistaa sitä, kunnes painike vapautetaan. Jos ääntä ei kuulu, se tarkoittaa, että palovaroitin ei toimi.



Palauta yhdistäminen

Pariliitos säilyy, vaikka varoitin irrotetaan kiinnityslevystä tai aktivoitinkytkin siirretään vasemmalle. Pariliitos palautetaan seuraavasti:

1. Kytke nollattava palovaroitin pois päältä irrottamalla se kiinnityslevystä tai siirtämällä aktivoitinkytkin vasemmalle.
2. Pidä testipainiketta painettuna ja aktivoi palovaroitin siirtämällä aktivoitinkytkin oikealle (tai asentamalla palovaroitin kiinnityslevyyn)
3. Punainen LED-valo syttyy, kun palovaroitin aktivoituu. Pidä painiketta painettuna, kunnes punainen LED-valo sammuu.
4. Kun LED-valo syttyy uudelleen, paina testipainiketta.
5. LED-valo alkaa vilkkua merkiksi siitä, että pariliitos lakkaa
6. Kun LED-valo sammuu, pariliitos lakkaa toimimasta.
7. Toista vaiheet 1–6, jos useampia palovaroittimia halutaan irrottaa verkosta.

Taukotoiminto

Jos palovaroitin on havainnut savua ja antaa hälytyksen, hälytys voidaan keskeyttää 10±1 minuutiksi painamalla testipainiketta.

Tauon jälkeen varoitin palaa normaaliin toimintaan. Jos ilmassa on edelleen savuhiukkasia, varoitin hälyttää uudelleen.

VAROITUS: Ennen taukotoiminnon aktivointia hälytyksen syy on selvitettävä ja varmistettava, ettei vaaraa ole.

Akkuvaroitus

Kun akku alkaa tyhjentyä, palovaroitin ilmoittaa siitä noin 30 päivän ajan.

VAROITUS: Palovaroittimessa on kiinteästi asennettu akku, jota ei voi vaihtaa. Kun akkuvaroitus aktivoituu, varoitin on hävitettävä ja vaihdettava uuteen mahdollisimman pian.

Akkuvaroitus voidaan keskeyttää ja hiljentää 10 tunniksi painamalla testipainiketta. Palovaroitin toimii edelleen ja tunnistaa savun ja antaa hälytyksen.

Vikahälytys

Jos palovaroitin ei toimi oikein, se antaa hälytyksen viasta. Puhdista palovaroitin huolto-ohjeiden mukaisesti.

Jos vikahälytys jatkuu, palovaroitin on vaihdettava.

Huolto ja testi

Testaa palovaroitin säännöllisesti, 1 kerran viikossa, painamalla testipainiketta, kunnes palovaroitin piippaa. Vapauta sen jälkeen painike, jolloin palovaroitin hiljenee muutaman sekunnin kuluttua. Jos palovaroitin ei hälytä, se on vaihdettava välittömästi.

Puhdista palovaroitin säännöllisesti imuroimalla se pölynimurin harjasuuttimella. Tee tämä vähintään kerran kuukaudessa. Älä koskaan käytä vettä, pesuaineita, liuottimia tai vastaavia. Ulkopintojen puhdistukseen voidaan tarvittaessa käyttää kostutettua liinaa. Älä koskaan irrota palovaroittimen koteloa sen puhdistamiseksi sisäpuolelta.

Älä yritä korjata palovaroitinta. Jos varoitin on vaurioitunut, se on poistettava käytöstä ja vaihdettava uuteen.

Vikahälytykset johtuvat yleensä likaantumisen, pölystä ja kosteudesta.

Signaalitoimintojen yhteenveto

Tila	LED	Summeri	Toimintatila
Normaali	1 × 40 sekunnissa	Ei mitään	Palovaroitin toimii normaalisti
Testi	1 × sekunnissa kolmen sekunnin ajan + tauko 1,5 sekuntia	1 × sekunnissa kolmen sekunnin ajan + tauko 1,5 sekuntia	Laitetta testataan
Palohälytys	1 × sekunnissa kolmen sekunnin ajan + tauko 1,5 sekuntia	1 × sekunnissa kolmen sekunnin ajan + tauko 1,5 sekuntia	Palovaroitin on havainnut savua
Langaton hälytys	Ei mitään	2 × sekunnissa	Pariliitetty laite on havainnut savua
Taukotoiminto	1 × 8 sekunnissa	Ei mitään	Palovaroitin on hiljennetty
Akku lopussa	1 × 40 sekunnissa	1 × 40 sekunnissa	Akku alkaa olla tyhjä
Akkuvaroitus keskeytetty	Ei mitään	Ei mitään	Akkuvaroitus on hiljennetty
Vikahälytys	1 × 40 sekunnissa	1 × 40 sekunnissa	Palovaroitin ei toimi oikein

Takuu

Varoittimelle annetaan 2 vuoden takuu toimituspäivästä alkaen. Takuu koskee materiaali- ja valmistusvikoja. Takuuvastuu rajoittuu viallisen varoittimen vaihtamiseen tai korjaamiseen. Tämä takuu on voimassa vain, jos hoito-ohjeita on noudatettu. Viallinen palovaroitin palautetaan ostopaikkaan tai edustajalle ja vian tyyppi ilmoitetaan.

Jätteet ja kierrätys



Palovaroitin on elektroniikkaromua ja se on toimitettava kunnan kierrätysasemalle tai muuhun ongelmajätettä käsittelevään paikkaan.

TURVATA

Turvata Oy Ab
Läntinen teollisuuskatu 2
02920 Espoo
www.turvata.fi